

บทที่ 1
บทนำ

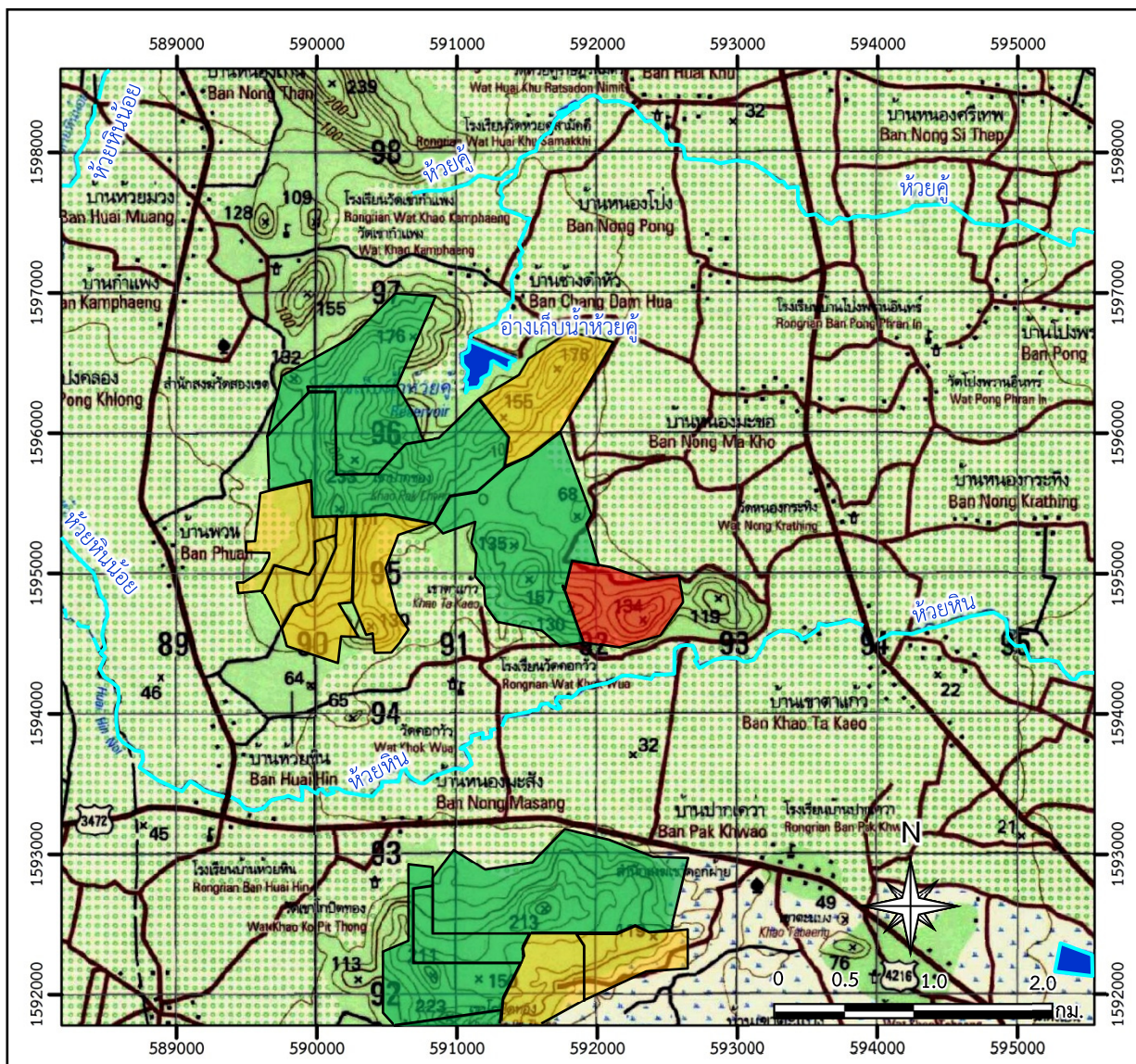
1.1 ความเป็นมาของการจัดทำรายงาน

สืบเนื่องจากการประชุมของคณะกรรมการผู้ชำนาญการพิจารณารายงานวิเคราะห์ผลกระทบสิ่งแวดล้อมด้านโครงการเหมืองแร่ ในการประชุมครั้งที่ 10/2561 เมื่อวันที่ 27 มีนาคม 2561 ที่ประชุมมีมติเห็นชอบกับรายงานการประเมินผลกระทบสิ่งแวดล้อม (ชื่อเดิมรายงานการวิเคราะห์ผลกระทบสิ่งแวดล้อม) โครงการเหมืองแร่หินอุตสาหกรรมชนิดหินปูน เพื่ออุตสาหกรรมก่อสร้าง คำขอประทานบัตรที่ 3/2559 ของบริษัท โรงโม่หินศิลามิตรเจริญ (อุ้มทอง) จำกัด (โดยเป็นการยื่นคำขอประทานบัตรทับประทานบัตรเดิมที่ 28335/14746 ของนายณรงค์ จำปาศักดิ์) และปัจจุบันคำขอประทานบัตรที่ 3/2559 ได้รับอนุญาตเป็นประทานบัตรที่ 28335/16375 มีอายุประทานบัตร 25 ปี ตั้งแต่วันที่ 5 สิงหาคม 2562 ถึงวันที่ 4 สิงหาคม 2587 ดังเอกสารแนบ 1 สำนักงานนโยบายและแผนทรัพยากรธรรมชาติและสิ่งแวดล้อม แจ้งผลการพิจารณารายงานการประเมินผลกระทบด้านสิ่งแวดล้อมของโครงการดังกล่าว โดยจะต้องปฏิบัติตามเงื่อนไขมาตรการป้องกันและแก้ไขผลกระทบสิ่งแวดล้อม และมาตรการติดตามตรวจสอบผลกระทบสิ่งแวดล้อม (เอกสารแนบ 2)







บริษัท โรงโม่หินศิลามิตรเจริญ (อุ้มทอง) จำกัด จึงมอบหมายให้บริษัท เอ พี อี เอ็น เอ็นจิเนียริ่ง คอนซัลแตนท์ จำกัด ดำเนินการจัดทำรายงานผลการปฏิบัติตามมาตรการป้องกันและแก้ไขผลกระทบสิ่งแวดล้อม และมาตรการติดตามตรวจสอบผลกระทบสิ่งแวดล้อมเพื่อเสนอหน่วยงานที่เกี่ยวข้อง

1.2 รายละเอียดของโครงการโดยสังเขป

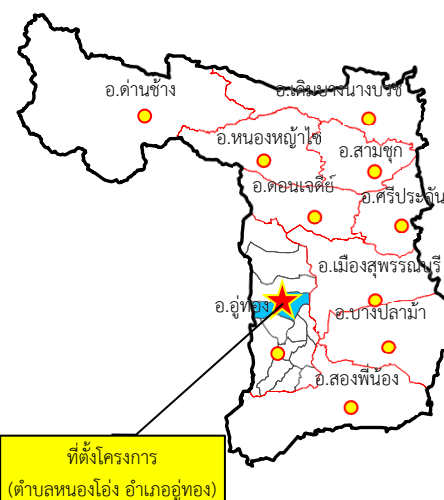
- | | |
|--|--|
| 1. ชื่อโครงการ | โครงการเหมืองแร่หินอุตสาหกรรมชนิดหินปูน เพื่ออุตสาหกรรมก่อสร้าง ของบริษัท โรงโม่หินศิลามิตรเจริญ (อุ้มทอง) จำกัด ประทานบัตรที่ 28335/16375 |
| 2. สถานที่ตั้ง | หมู่ที่ 5 ตำบลหนองโอง อำเภอกู่ทอง จังหวัดสุพรรณบุรี |
| 3. ขนาดพื้นที่โครงการ | เนื้อที่ 230-2-16 ไร่ |
| 4. ชื่อเจ้าของโครงการ | บริษัท โรงโม่หินศิลามิตรเจริญ (อุ้มทอง) จำกัด |
| 5. สถานที่ติดต่อ | 212 หมู่ที่ 5 ตำบลหนองโอง อำเภอกู่ทอง จังหวัดสุพรรณบุรี 72160
โทรศัพท์ : 08-1990-9913 โทรสาร : 0-3548-1418 |
| 6. จัดทำโดย | บริษัท เอ พี อี เอ็น เอ็นจิเนียริ่ง คอนซัลแตนท์ จำกัด |
| 7. โครงการผ่านการพิจารณาของคณะกรรมการผู้ชำนาญการ | เมื่อวันที่ 27 มีนาคม 2561 |
| 8. โครงการได้รับอนุญาตประทานบัตรเมื่อ | วันที่ 5 สิงหาคม 2562 ถึงวันที่ 4 สิงหาคม 2587 |
| 9. โครงการได้นำเสนอรายงานผลการปฏิบัติตามมาตรการฯ | ครั้งล่าสุดเมื่อเดือนมกราคม 2568 |



สัญลักษณ์ :

-  พื้นที่ประทานบัตรที่ 28335/16375
ของบริษัท โรงโม่หินศิลามิตรเจริญ (อุ้มทอง) จำกัด
-  พื้นที่ประทานบัตรข้างเคียง
-  พื้นที่คำขอประทานบัตรข้างเคียง
-  หนอง, บึง
-  ทางน้ำไหลไม่ตลอดปี
-  ทางน้ำไหลตลอดปี

แผนที่จังหวัดสุพรรณบุรี



ที่มา : กรมแผนที่ทหาร (2540) และข้อมูลสารสนเทศภูมิศาสตร์ของกรมอุตุนิยมวิทยาพื้นฐาน และการเหมืองแร่ (www.dpim.go.th, มีนาคม 2568)

รูปที่ 1.1-1

ที่ตั้งพื้นที่โครงการ

1.3 รายละเอียดของโครงการ

1.3.1 ลักษณะของโครงการ

พื้นที่โครงการ ตั้งอยู่ในบริเวณหมู่ที่ 5 ตำบลหนองโอง อำเภอกู่ทอง จังหวัดสุพรรณบุรี เป็นโครงการทำเหมืองแร่หินอุตสาหกรรมชนิดหินปูนเพื่ออุตสาหกรรมก่อสร้าง แร่ที่ได้จากพื้นที่ทำเหมือง จะถูกลำเลียงไปทำการโม่หินที่อยู่ภายนอกพื้นที่โครงการทางด้านทิศใต้ (โรงโม่หินศิลามิตรเจริญ (อู่ทอง)) โดยโรงโม่หินตั้งอยู่ทางทิศใต้นอกเขตประทานบัตร การทำเหมืองของโครงการเป็นการทำเหมืองโดยวิธีเหมืองหาบ การทำเหมืองออกแบบหน้าเหมืองเป็นแบบขั้นบันได

1.3.2 พื้นที่และลักษณะการใช้ประโยชน์ที่ดินโดยรอบ

1) การใช้ประโยชน์ที่ดินภายในโครงการ

การใช้ประโยชน์ที่ดินในประทานบัตรที่ 28335/16375 ของบริษัท โรงโม่หินศิลามิตรเจริญ (อู่ทอง) จำกัด ดังรูปที่ 1.3-1 โดยส่วนใหญ่เป็นพื้นที่ทำเหมือง ปัจจุบันพื้นที่หน้าเหมืองอยู่บริเวณตอนกลางพื้นที่ค่อนข้างมาทางด้านทิศตะวันออก มีพื้นที่เว้นการทำเหมืองจากทางสาธารณะทางทิศตะวันออก ทิศใต้ และทิศตะวันออกเฉียงใต้ โดยรักษาแนวต้นไม้เดิมไว้ มีชุมชนเมืองที่ปรับเป็นบ่อดักตะกอนทางด้านทิศตะวันตกเฉียงใต้และบ่อบำบัดน้ำจากหน้าเหมืองทางด้านทิศตะวันออกเฉียงใต้ เส้นทางขนส่งแร่สายหลักวางตัวในแนวเหนือ-ใต้

2) การใช้ประโยชน์ที่ดินโดยรอบโครงการ

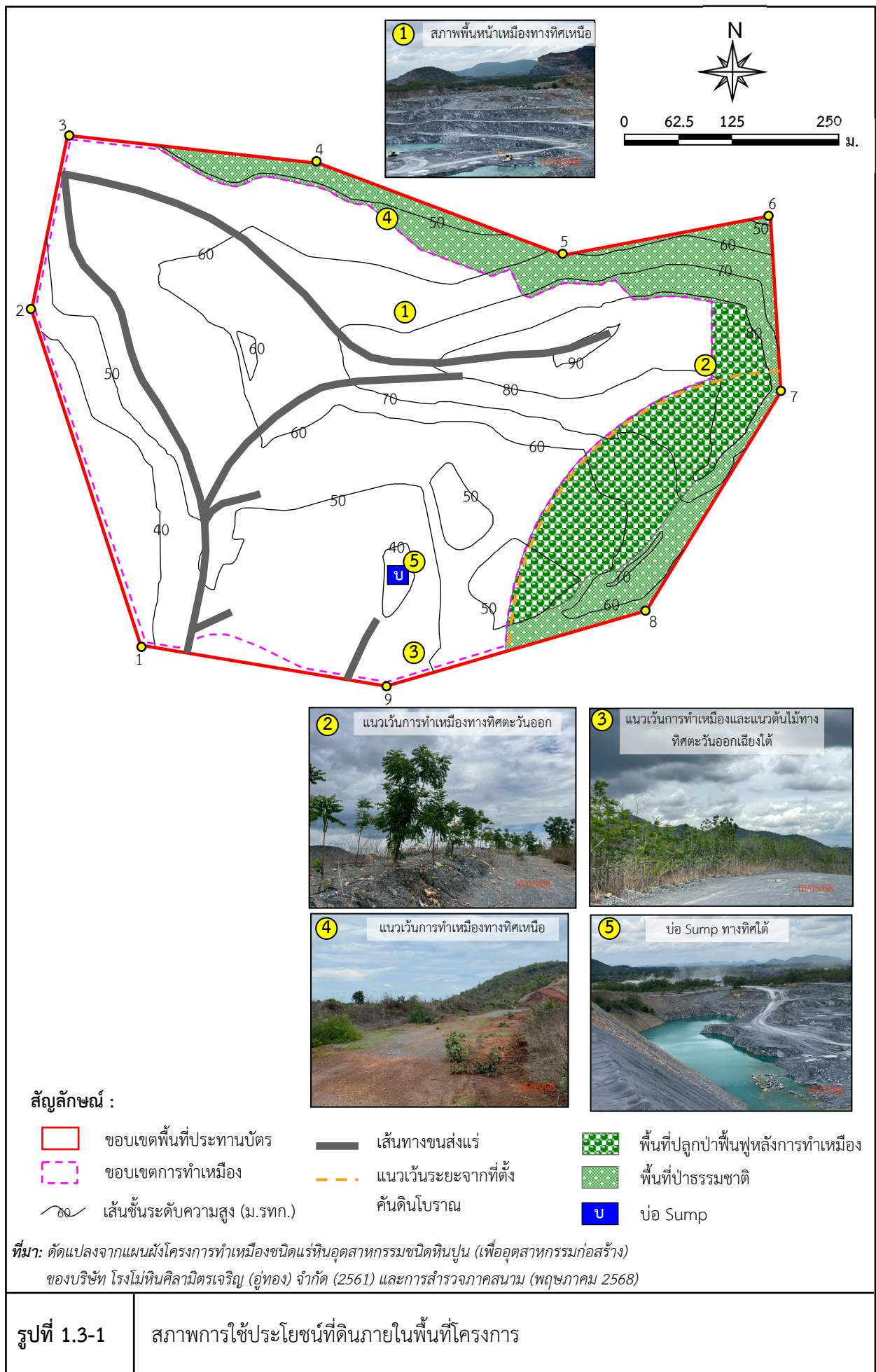
การใช้ประโยชน์ที่ดินโดยรอบกลุ่มพื้นที่ประทานบัตรแสดงดังรูปที่ 1.3-2 รายละเอียดดังนี้

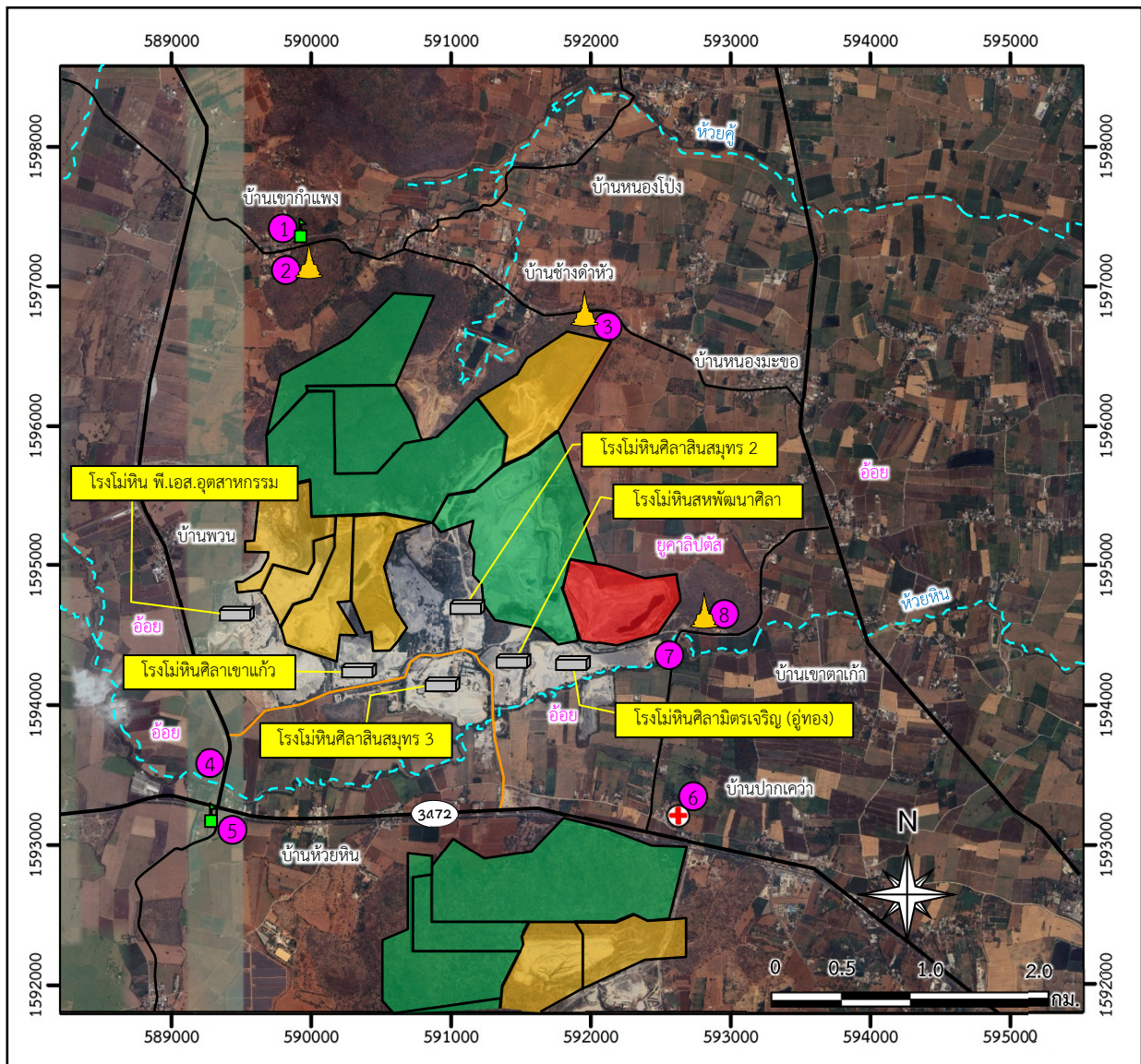
(1) **ด้านทิศเหนือ** ติดเป็นพื้นที่ประทานบัตรและคำขอประทานบัตรข้างเคียง ถัดไปเป็นพื้นที่ทิ้งขยะขององค์การบริหารส่วนตำบลดอนคา พื้นที่ปลูกสวนยูคาลิปตัส ของบริษัท โรงโม่หินศิลามิตรเจริญ (อู่ทอง) จำกัด และชุมชนบ้านช้างคำหัว

(2) **ด้านตะวันออก** ติดกับพื้นที่ป่าไม้ และมีแนวคลองห้วยหินไหลผ่านจากทางทิศตะวันออกเฉียงเหนือไปทางทิศตะวันตกเฉียงใต้ ถัดไปเป็นชุมชนบ้านเขาตาแก้ว












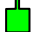
(3) **ด้านทิศใต้** พื้นที่เกษตรกรรมประเภทไร่อ้อย มีแนวเส้นทางขนส่งแร่ที่กลุ่มผู้ประกอบการโรงโม่หินร่วมกันปรับปรุงเป็นถนนลาดยางวางตัวในแนวเหนือใต้ เชื่อมกับทางหลวงหมายเลข 3472 โดยมีชุมชนบ้านห้วยหินตั้งอยู่บริเวณใกล้เคียง

(4) **ด้านทิศตะวันตก** ติดกับแปลงประทานบัตรข้างเคียง ถัดไปเป็นเส้นทางสาธารณะที่ใช้ในการสัญจรไป-มาระหว่างชุมชน โดยที่อยู่ใกล้เคียง ได้แก่ ชุมชนบ้านพวน ชุมชนบ้านเขากำแพง และชุมชนบ้านห้วยหิน





สัญลักษณ์ :

- | | | | |
|---|---|---|------------------------|
|  | พื้นที่ประทานบัตรที่ 28335/16375 |  | ทางน้ำไหลไม่ตลอดปี |
|  | พื้นที่ประทานบัตรข้างเคียง |  | ทางน้ำไหลตลอดปี |
|  | พื้นที่คำขอประทานบัตรข้างเคียง |  | ทางหลวงหมายเลข 3472 |
|  | โรงพยาบาลส่งเสริมสุขภาพตำบล บ้านห้วยหิน |  | เส้นทางคมนาคม |
|  | โรงไม้หิน |  | เส้นทางขนส่งแร่สายหลัก |
|  | วัด | | |
|  | โรงเรียน | | |

ที่มา : ข้อมูลสารสนเทศภูมิศาสตร์ของกรมอุตสาหกรรมพื้นฐานและการเหมืองแร่ (www.dpim.go.th, มีนาคม 2568), <https://www.google.co.th/maps> (เก็บภาพเมื่อวันที่ 18 เมษายน 2567) และการสำรวจภาคสนาม (พฤษภาคม 2568)

รูปที่ 1.3-2

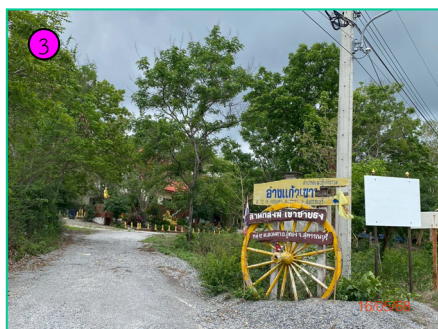
การใช้ประโยชน์ที่ดินโดยรอบโครงการ



โรงเรียนบ้านเขากำแพง



วัดเขากำแพง



วัดอ่างแก้วไชยธารง



ฝายบ้านห้วยหิน



โรงเรียนบ้านห้วยหิน



โรงพยาบาลส่งเสริมสุขภาพตำบลบ้านห้วยหิน



ฝายเขาตาแก้ว



สำนักสงฆ์เขาตาแก้ว

1.3.3 กิจกรรมในโครงการ

1) การทำเหมืองแร่

กิจกรรมการผลิตแร่ เป็นการทำเหมืองหาบ ลักษณะการทำเหมืองเป็นการทำเหมืองบนพื้นที่ภูเขา ลดระดับลงมาจากที่สูงแบบขั้นบันได แร่ที่ได้จะขนส่งเข้าสู่โรงโม่หินศิลามิตรเจริญ (อุ้มทอง)

2) การแต่งแร่

แร่ที่ได้จากการระเบิดหน้าเหมืองจะถูกลำเลียงด้วยรถบรรทุกเทท้ายเข้าสู่ยังรับหินใหญ่ ผ่านปาก โม่แรก ผ่านตะแกรงคัดแยกขนาด เข้าสู่ขบวนการบดย่อยแร่และการคัดขนาดให้ได้ขนาดตามต้องการแล้วส่งเข้าสู่ ย้งเก็บหินหรือลานกองแร่ต่อไป

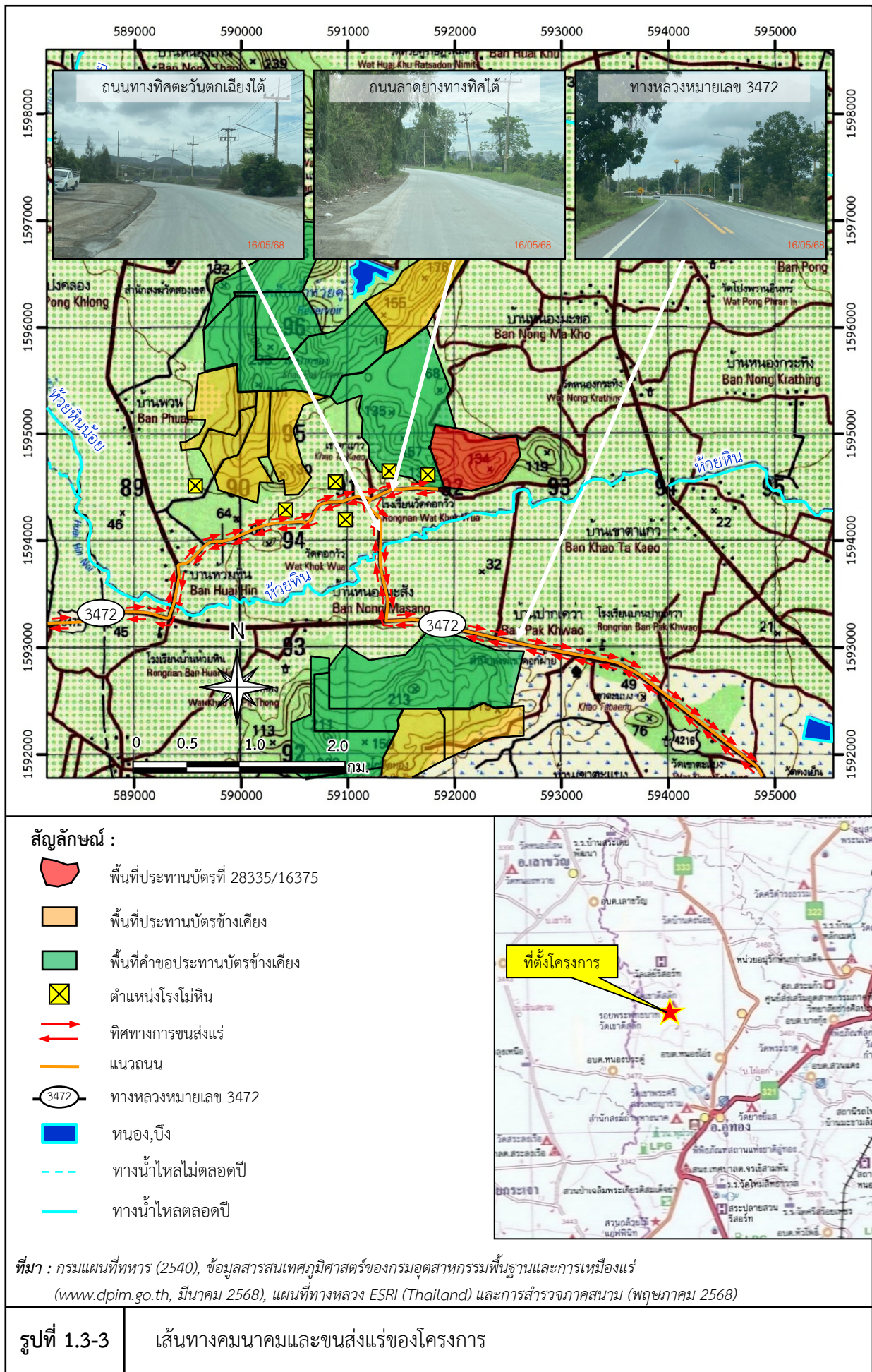
3) เส้นทางคมนาคมและเส้นทางขนส่งแร่

เส้นทางคมนาคมเข้าสู่พื้นที่โครงการ สามารถเดินทางได้โดยทางรถยนต์จากจังหวัดสุพรรณบุรี โดยใช้ทางหลวงหมายเลข 321 ถึงหอนาฬิกาบริเวณแยกอำเภ่อู้มทอง เลี้ยวขวาไป ประมาณ 200 เมตร (ม.) แล้วเลี้ยวซ้ายไปตามทางหลวงหมายเลข 3472 ไปประมาณ 5 กิโลเมตร (กม.) เลี้ยวขวาไปตามถนนลาดยาง ประมาณ 1 กม. จะถึงพื้นที่โครงการ สำหรับเส้นทางขนส่งแร่จากโรงโม่หินออกสู่ทางหลวงหมายเลข 3472 สามารถออกได้ 2 เส้นทาง ดังรูปที่ 1.3-3

1.4 แผนการดำเนินงานตามมาตรการป้องกันและแก้ไขผลกระทบสิ่งแวดล้อม

และมาตรการติดตามตรวจสอบผลกระทบสิ่งแวดล้อม

จากมาตรการป้องกันและแก้ไขผลกระทบสิ่งแวดล้อมและมาตรการติดตามตรวจสอบผลกระทบ สิ่งแวดล้อมของโครงการ สรุปแผนการติดตามตรวจสอบผลกระทบสิ่งแวดล้อม แผนการตรวจสอบการปฏิบัติตาม มาตรการฯ และแผนการจัดส่งรายงานผลการปฏิบัติตามมาตรการฯ ของโครงการ ดังตารางที่ 1.4-1



ตารางที่ 1.4-1 แผนการดำเนินงานตามมาตรการป้องกันและแก้ไขผลกระทบสิ่งแวดล้อมและมาตรการติดตามตรวจสอบผลกระทบสิ่งแวดล้อมของโครงการ

การดำเนินงาน	ดัชนีที่ตรวจวัด	เดือนที่ดำเนินการ											
		ม.ค.	ก.พ.	มี.ค.	เม.ย.	พ.ค.	มิ.ย.	ก.ค.	ส.ค.	ก.ย.	ต.ค.	พ.ย.	ธ.ค.
● การตรวจวัดคุณภาพสิ่งแวดล้อม 1) คุณภาพอากาศ จำนวน 4 สถานี ได้แก่ - สำนักสงฆ์เขาดาก้าว - สำนักสงฆ์อ่างแก้วเขาชายธง - โรงโม่หินศิลามิตรเจริญ (อุ้มทอง) - กลุ่มบ้านห้วยหิน (บ้านพวน)	- ฝุ่นละอองรวม (TSP) - ฝุ่นละอองขนาดเล็กไม่เกิน 10 ไมครอน(PM-10)												
2) ฝุ่นละอองขนาดเล็ก ที่ตัวบุคคลของพนักงาน ในขณะปฏิบัติงานบริเวณหน้าเหมือง	- Respirable Dust												
3) เสียง จำนวน 4 สถานี ได้แก่ - สำนักสงฆ์เขาดาก้าว - สำนักสงฆ์อ่างแก้วเขาชายธง - โรงโม่หินศิลามิตรเจริญ (อุ้มทอง) - กลุ่มบ้านห้วยหิน (บ้านพวน)	- ระดับเสียงเฉลี่ย 1 ชั่วโมง ($L_{eq\ 1\ hr}$) - ระดับเสียงเฉลี่ย 24 ชั่วโมง ($L_{eq\ 24\ hr}$) - ระดับเสียงสูงสุด (L_{max})												
4) ปริมาณระดับเสียงสะสม ที่ตัวบุคคลของ พนักงานในขณะปฏิบัติงานบริเวณหน้าเหมือง	- ปริมาณระดับเสียงสะสม Noise Dosimeter โดยทำการตรวจวัดในช่วงการ ทำงาน 8 ชั่วโมง												

ตารางที่ 1.4-1 (ต่อ)

การดำเนินงาน	ดัชนีที่ตรวจวัด	เดือนที่ดำเนินการ											
		ม.ค.	ก.พ.	มี.ค.	เม.ย.	พ.ค.	มิ.ย.	ก.ค.	ส.ค.	ก.ย.	ต.ค.	พ.ย.	ธ.ค.
5) ความสั่นสะเทือน จำนวน 1 สถานี คือ สำนักสงฆ์เขาตาก้าว	- ความถี่ (Frequency) - ความเร็วของอนุภาค (Peak Particle Velocity) - การขจัด (Displacement)												
6) คุณภาพน้ำผิวดิน จำนวน 3 สถานี ได้แก่													
- ห้วยหินก่อนไหลผ่านเข้าใกล้โครงการ - บ่อ Sump รับน้ำในชุมเหมือง - ห้วยหินหลังไหลผ่านเข้าใกล้โครงการ	- ความเป็นกรด-ด่าง (pH) - ปริมาณตะกอนแขวนลอยรวม (Total Suspended Solids) - ปริมาณสารทั้งหมดที่ละลายได้ (Total Dissolved Solids) - ความกระด้างทั้งหมด (Total Hardness) - ความขุ่น (Turbidity) - ปริมาณซัลเฟต (Sulfate) - ปริมาณเหล็กทั้งหมด (Total Iron) - ปริมาณสารหนู (Arsenic) - ปริมาณแคดเมียม (Cadmium) - ปริมาณตะกั่ว (Lead)												

ตารางที่ 1.4-1 (ต่อ)

การดำเนินงาน	ดัชนีที่ตรวจวัด	เดือนที่ดำเนินการ											
		ม.ค.	ก.พ.	มี.ค.	เม.ย.	พ.ค.	มิ.ย.	ก.ค.	ส.ค.	ก.ย.	ต.ค.	พ.ย.	ธ.ค.
7) คุณภาพน้ำใต้ดิน จำนวน 2 สถานี ได้แก่ - บ่อบาดาลบ้านห้วยหิน - บ่อบาดาลบ้านเขาตาก้าว	- ความเป็นกรด-ด่าง (pH) - ปริมาณตะกอนแขวนลอยรวม (Total Suspended Solids) - ปริมาณสารทั้งหมดที่ละลายได้ (Total Dissolved Solids) - ความกระด้างทั้งหมด (Total Hardness) - ความขุ่น (Turbidity) - ปริมาณซัลเฟต (Sulfate) - ปริมาณเหล็กทั้งหมด (Total Iron) - ปริมาณสารหนู (Arsenic) - ปริมาณแคดเมียม (Cadmium) - ปริมาณตะกั่ว (Lead)												
● การตรวจสอบการปฏิบัติตามมาตรการฯ	- การดำเนินงานในรอบเดือนมกราคม-มิถุนายน						■						
	- การดำเนินงานในรอบเดือนกรกฎาคม-ธันวาคม												■
● การจัดส่งรายงาน	- รายงานฉบับเดือนมกราคม-มิถุนายน							◆					
	- รายงานฉบับเดือนกรกฎาคม-ธันวาคม	จัดส่ง	ม.ค. ของปีต่อไป										

หมายเหตุ : ■ การติดตามตรวจสอบผลกระทบสิ่งแวดล้อม

■ การตรวจสอบการปฏิบัติตามมาตรการฯ

◆ การจัดส่งรายงาน